



DZIENNIK URZĘDOWY

WOJEWÓDZTWA LUBUSKIEGO

Gorzów Wielkopolski, dnia 31 marca 2026 r.

Poz. 731

UCHWAŁA NR XXIII/220/2026 RADY MIEJSKIEJ W SŁUBICACH

z dnia 26 marca 2026 r.

w sprawie miejscowego planu zagospodarowania przestrzennego dla stacji bazowej telefonii komórkowej przy MOP Sosna, gmina Słubice

Na podstawie art. 18 ust. 2 pkt 5 ustawy z dnia 8 marca 1990 r. o samorządzie gminnym (t.j. Dz. U. z 2025 r. poz. 1153 z późn. zm.), art. 20 ust. 1 ustawy z dnia 27 marca 2003 r. o planowaniu i zagospodarowaniu przestrzennym (t.j. Dz. U. z 2024 r. poz. 1130 z późn. zm.) w związku z art. 67 ust. 3 pkt 1 i 4 oraz art. 67 ust. 4 pkt 1 ustawy z dnia 7 lipca 2023 r. o zmianie ustawy o planowaniu i zagospodarowaniu przestrzennym oraz niektórych innych ustaw (Dz. U. z 2023 r. poz. 1688 z późn. zm.) oraz w związku z uchwałą nr LV/645/2023 Rady Miejskiej w Słubicach z dnia 27 kwietnia 2023 r. w sprawie przystąpienia do sporządzenia miejscowego planu zagospodarowania przestrzennego dla stacji bazowej telefonii komórkowej przy MOP Sosna, gmina Słubice

uchwała się co następuje:

§ 1. 1. Uchwała się miejscowy plan zagospodarowania przestrzennego dla stacji bazowej telefonii komórkowej przy MOP Sosna, gmina Słubice - zwany dalej planem, stwierdzając, iż nie narusza on ustaleń studium uwarunkowań i kierunków zagospodarowania przestrzennego miasta i gminy Słubice, uchwalonego uchwałą nr XXXVIII/398/2021 Rady Miejskiej w Słubicach z dnia 28 października 2021 r. - wg załączonego na rysunku planu wyrysu.

2. Plan, o którym mowa w ust. 1, składa się z niniejszej części tekstowej wraz z uzasadnieniem, a jego integralną częścią są następujące załączniki:

- 1) rysunek planu w skali 1:1000 - stanowiący załącznik nr 1 do niniejszej uchwały,
- 2) rozstrzygnięcie o sposobie realizacji i finansowania zadań własnych gminy z zakresu infrastruktury technicznej - stanowiące załącznik nr 2 do niniejszej uchwały,
- 3) rozstrzygnięcie o sposobie rozpatrzenia zgłoszonych uwag do planu - stanowiące załącznik nr 3 do niniejszej uchwały,
- 4) dane przestrzenne - stanowiące załącznik nr 4 do niniejszej uchwały.

3. Załączniki nr 2, 3 i 4 nie stanowią ustaleń planu.

§ 2. 1. Przedmiotem ustaleń planu są:

- 1) teren lasu - oznaczony symbolem **L**,
- 2) teren telekomunikacji - oznaczony symbolem **IT**.

2. Ilekroć w ustaleniach niniejszej uchwały jest mowa o:

- 1) terenie (terenie funkcjonalnym) - należy przez to rozumieć teren wyznaczony na rysunku planu liniami rozgraniczającymi, określony odpowiednim symbolem, oznaczeniem graficznym oraz nazwą,
- 2) tablicy informacyjnej - należy przez to rozumieć elementy systemu informacji komunikacyjnej, samorządowej, turystycznej, przyrodniczej oraz edukacji ekologicznej i historycznej.

3. Następujące oznaczenia graficzne na rysunku planu są obowiązującymi ustaleniami planu:

- 1) granica obszaru objętego planem,
- 2) linia rozgraniczająca tereny o różnym przeznaczeniu lub różnych zasadach zagospodarowania,
- 3) przeznaczenie terenu oznaczone odpowiednim symbolem, oznaczeniem graficznym oraz nazwą.

4. W zakresie ustaleń funkcjonalno-przestrzennych dotyczących zasad ochrony i kształtowania ładu przestrzennego, ochrony środowiska, przyrody, krajobrazu kulturowego, dziedzictwa kulturowego i zabytków oraz zasad kształtowania przestrzeni publicznych ustala się:

- 1) przeznaczenie terenów, linie rozgraniczające tereny o różnym przeznaczeniu lub różnych zasadach zagospodarowania - wg oznaczenia graficznego na rysunku planu,
- 2) leśny sposób zagospodarowania - w odniesieniu do terenu L - zgodnie z przepisami odrębnymi,
- 3) maksymalną wysokość zabudowy w postaci budowli - do 65 m - w odniesieniu do terenu IT,
- 4) minimalny udział powierzchni biologicznie czynnej:
 - a) 0,95 - w odniesieniu do terenu L,
 - b) 0,2 - w odniesieniu do terenu IT,
- 5) zakaz:
 - a) lokalizacji budynków,
 - b) odprowadzania ścieków przemysłowych do wód otwartych, budowli melioracyjnych, drenarskich lub bezpośrednio do gruntu,
 - c) lokalizacji składowisk odpadów oraz innych instalacji do odzysku lub unieszkodliwiania odpadów,
- 6) w obrębie wyznaczonego w planie terenu funkcjonalnego IT podlegającego zmianie przeznaczenia dopuszcza się utrzymanie dotychczasowego sposobu jego użytkowania do czasu osiągnięcia docelowych ustaleń planu,
- 7) dopuszczenie:
 - a) wydzielania działek pod budowle infrastruktury technicznej, jak także w celu regulacji granic nieruchomości i polepszenia warunków zagospodarowania,
 - b) tablic informacyjnych,
- 8) brak wymagań wynikających z potrzeb kształtowania przestrzeni publicznych ze względu na brak takich przestrzeni w obszarze objętym planem.

5. W zakresie ustaleń dotyczących sposobów zagospodarowania terenów lub obiektów podlegających ochronie na podstawie odrębnych przepisów ustala się:

- 1) obszar objęty planem położony jest w całości:
 - a) w granicach Głównego Zbiornika Wód Podziemnych (GZWP) Nr 144 „Dolina Kopalna Wielkopolska”,
 - b) w granicach złoża węgla brunatnego „Rzepin” (nr identyfikacyjny: WB 5604),
- 2) obowiązek każdorazowego zawiadamiania właściwych organów o przypadkach odkrycia w trakcie prowadzenia robót ziemnych kopalnych szczątków roślin lub zwierząt oraz stwierdzenia występowania siedlisk potencjalnych gatunków roślin i zwierząt podlegających ochronie,
- 3) obowiązek każdorazowego zawiadamiania właściwych organów o przypadkach odkrycia w trakcie prowadzenia robót ziemnych przedmiotu mogącego być zabytkiem,

4) w obszarze objętym planem nie występują tereny i obszary górnicze, obszary szczególnego zagrożenia powodzią bądź też osuwania się mas ziemnych oraz przestrzenne formy ochrony przyrody.

6. W zakresie ustaleń dotyczących szczególnych warunków zagospodarowania terenów oraz ograniczenia w ich użytkowaniu, w tym zakazu zabudowy ustala się konieczność uwzględnienia ograniczeń wynikających z ust. 4 pkt 5 oraz ograniczeń wynikających z ustaleń dotyczących sposobów zagospodarowania terenów lub obiektów podlegających ochronie na podstawie przepisów odrębnych, o których mowa w ust. 5.

7. W zakresie ustaleń dotyczących sposobu i terminu tymczasowego zagospodarowania, urządzania i użytkowania terenów ustala się, iż w obszarze objętym planem nie występuje konieczność ustalania sposobu i terminu tymczasowego zagospodarowania, urządzania i użytkowania terenów.

8. W zakresie ustaleń dotyczących komunikacji ustala się dojazd do obszaru objętego planem poprzez drogi leśne, z wykluczeniem dojazdu poprzez MOP Sosna.

9. W zakresie ustaleń dotyczących infrastruktury technicznej ustala się:

- 1) zaopatrzenie w energię elektryczną - z systemu sieci niskiego napięcia zasilanego z istniejących i planowanych stacji transformatorowych 15/0,4 kV,
- 2) obsługę w zakresie infrastruktury telekomunikacyjnej, w tym sieci szerokopasmowej w ramach łączności publicznej - poprzez kanały technologiczne oraz inne wolnostojące budowle nadawczo-odbiorcze telekomunikacji,
- 3) gospodarkę odpadami - zgodnie z przepisami odrębnymi,
- 4) dopuszczenie przebudowy i rozbudowy istniejących oraz budowy nowych budowli infrastruktury technicznej, w tym obiektów liniowych.

10. W obszarze objętym planem nie wyznacza się:

- 1) linii zabudowy,
- 2) obszarów wymagających scalania i podziału nieruchomości,
- 3) wydzielonych budowli ani zabezpieczeń w zakresie bezpieczeństwa i obronności.

§ 3. Zgodnie z art. 36 ust. 4 ustawy z dnia 27 marca 2003 r. o planowaniu i zagospodarowaniu przestrzennym, ustala się jednorazową opłatę od wzrostu wartości nieruchomości w wysokości 30%.

§ 4. Wykonanie uchwały powierza się Burmistrzowi Słubic.

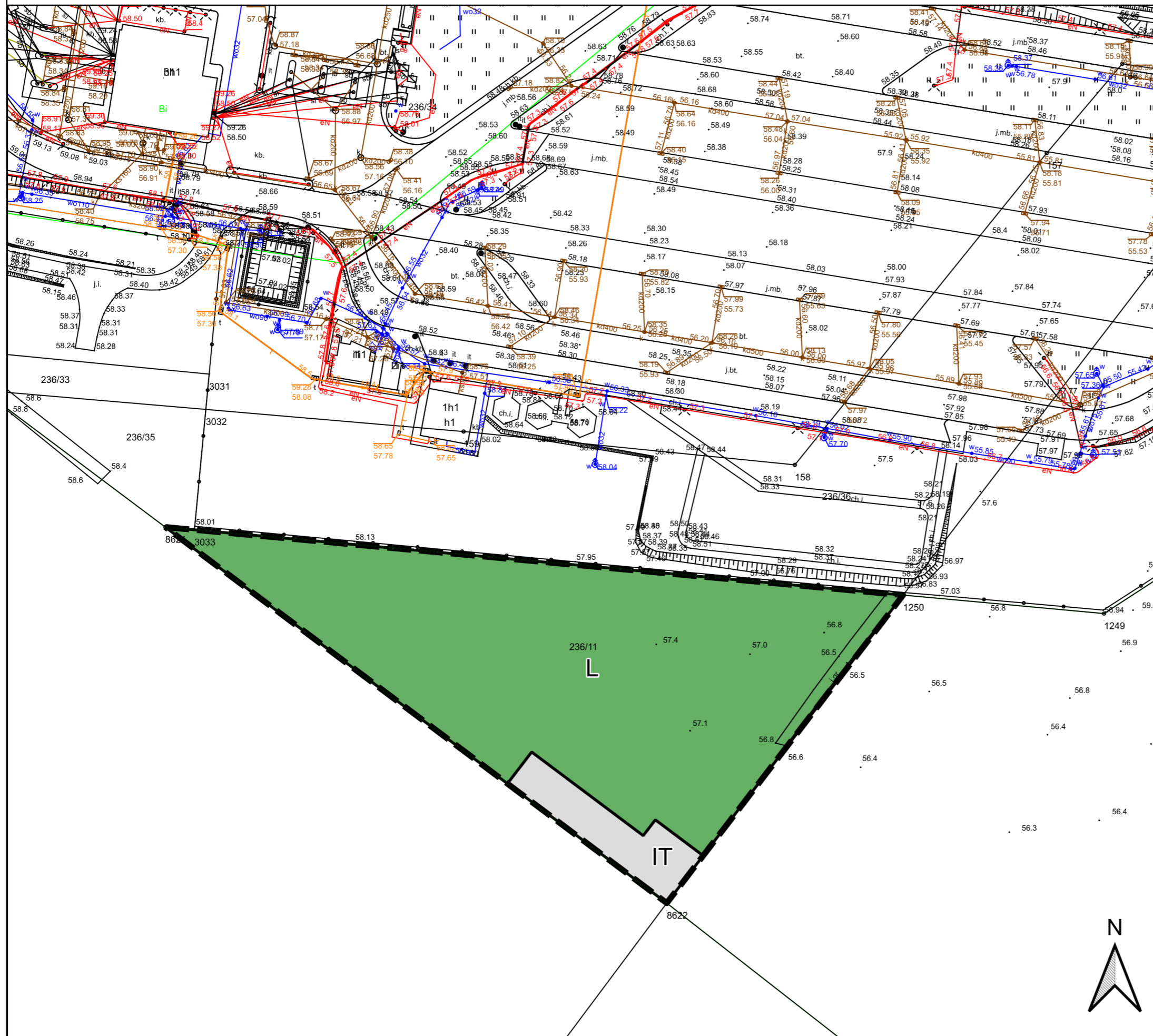
§ 5. Uchwała wchodzi w życie po upływie 14 dni od dnia jej ogłoszenia w Dzienniku Urzędowym Województwa Lubuskiego.

Przewodniczący Rady
Miejskiej

Grzegorz Cholewczyński

Załącznik Nr 1 do uchwały Nr XXIII/220/2026
Rady Miejskiej w Słubicach
z dnia 26 marca 2026 r.

MIEJSCOWY PLAN ZAGOSPODAROWANIA PRZESTRZENNEGO DLA STACJI BAZOWEJ TELEFONII KOMÓRKOWEJ PRZY MOP SOSNA, GMINA SŁUBICE



Legenda:

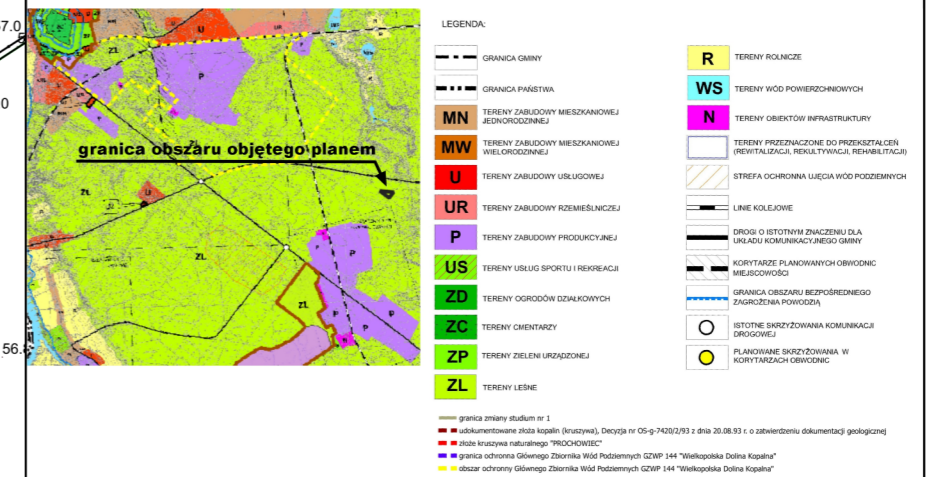
Oznaczenia obowiązujące:

- Granica obszaru objętego planem
- Linia rozgraniczająca tereny o różnym przeznaczeniu lub różnych zasadach zagospodarowania
- Teren lasu
- Teren telekomunikacji

OBSZAR OBJĘTY PLANEM MIEJSCOWYM POŁOŻONY JEST W CAŁOŚCI:

- w granicach Głównego Zbiornika Wód Podziemnych (GZWP) Nr 144 „Dolina Kopalna Wielkopolska”
- w granicach złoża węgla brunatnego „Rzepin” (nr identyfikacyjny: WB 5604)

Wyrys ze studium uwarunkowań i kierunków zagospodarowania przestrzennego Miasta i Gminy Słubice (uchwała nr XXXVIII/398/2021 Rady Miejskiej w Słubicach z dnia 28 października 2021 r.)



Mapa zasadnicza pozyskana z państwowego zasobu geodezyjnego i kartograficznego Starostwa Powiatowego w Słubicach wykonana w układzie współrzędnych ETRS89 / Poland CS2000 zone 5 (EPSG: 2176)

SKALA 1:1000



Załącznik nr 2 do uchwały nr XXIII/220/2026

Rady Miejskiej w Słubicach

z dnia 26 marca 2026 r.

**Rozstrzygnięcie dotyczące sposobu realizacji i finansowania zadań własnych gminy z zakresu
infrastruktury technicznej
W OBSZARZE OBJĘTYM MIEJSCOWYM PLANEM ZAGOSPODAROWANIA
PRZESTRZENNEGO DLA STACJI BAZOWEJ TELEFONII KOMÓRKOWEJ PRZY MOP SOSNA,
GMINA SŁUBICE**

W rozpatrywanym planie miejscowym nie występują zadania własne gminy w zakresie infrastruktury technicznej.

Załącznik nr 3 do uchwały nr XXIII/220/2026

Rady Miejskiej w Słubicach

z dnia 26 marca 2026 r.

**Rozstrzygnięcie o sposobie rozpatrzenia uwag
DO PROJEKTU MIEJSCOWEGO PLANU ZAGOSPODAROWANIA PRZESTRZENNEGO DLA
STACJI BAZOWEJ TELEFONII KOMÓRKOWEJ PRZY MOP SOSNA, GMINA SŁUBICE**

Przedmiotowy projekt planu miejscowego podlegał wyłożeniu do publicznego wglądu w dniach od 21.10. do 12.11.2025 r., z możliwością składania uwag do 26.11.2025 r. W tym czasie do projektu planu miejscowego nie wniesiono żadnych uwag.

Załącznik Nr 4 do uchwały Nr XXIII/220/2026

Rady Miejskiej w Słubicach

z dnia 26 marca 2026 r.

Zalacznik4.gml

Dane przestrzenne, o których mowa w art. 67a ust. 3 i 5 ustawy z dnia 27 marca 2003 r. o planowaniu i zagospodarowaniu przestrzennym (j.t. Dz.U. z 2020 r. poz. 293 z późn. zm.) ujawnione zostaną po kliknięciu w ikonę